

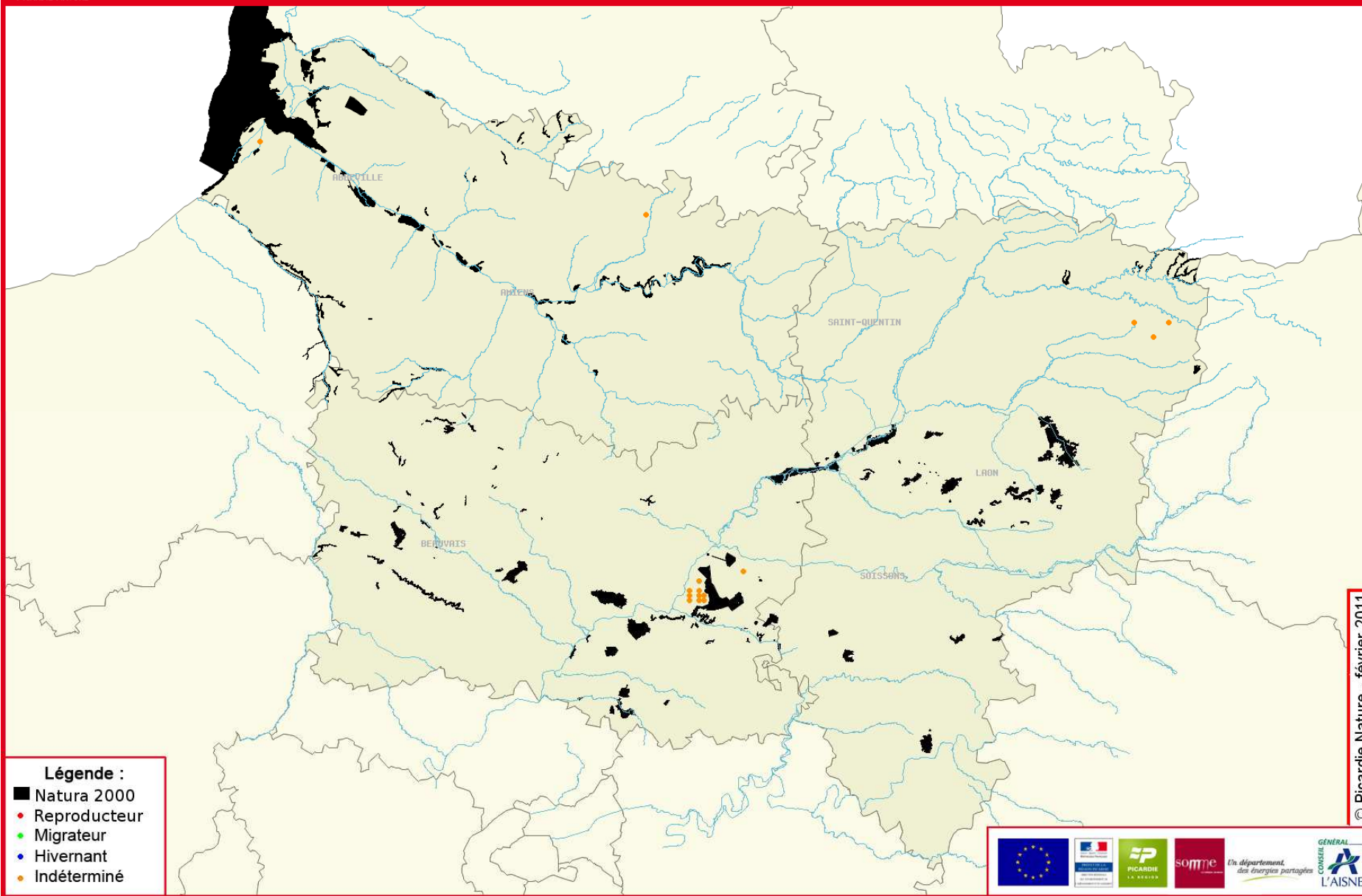


<b>Triton crêté</b>	<b><i>Triturus cristatus</i></b>		 Photo : R. Theuer – CC BY-SA	 Photo : P. Spaans – CC BY-SA
Amphibiens	Urodèles	Salamandridés		
Code Natura 2000	1166			
Protection	Nationale			
Directive « Habitats »	Annexes II et IV			

Echelle biogéographique		France	Picardie						
Etat de conservation		Etat de conservation	Indice de rareté	Degré de menace	Niveau de connaissance	Nature du manque d'information	Répartition régionale / répartition biogéographique	Etat de conservation à l'échelle régionale	Priorité de conservation
Atlantique	Continental	Mauvais	Peu Commun	<b>En Danger critique</b> <b>En Danger</b> <b>Vulnérable</b> Quasi-menacé	Moyennement satisfaisant	-	Espèce bien représentée sur l'ensemble de sa répartition biogéographique.	Défavorable	Moyennement prioritaire
Inadéquat	Mauvais								

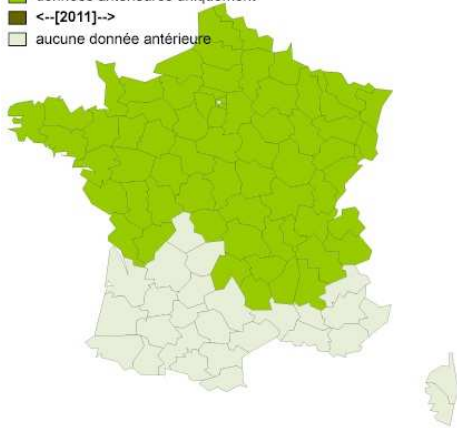
DESCRIPTION DE L'ESPECE	BIOLOGIE
<ul style="list-style-type: none"> <li>- Espèce d'assez grande taille (13 à 17 cm de longueur totale), à peau verruqueuse.</li> <li>- Tête aussi longue que large ; tronc de section subcirculaire prolongé par une queue assez longue, aplatie latéralement, membres robustes, doigts et orteils non palmés.</li> <li>- Coloration d'ensemble brune ou grisâtre avec des macules noirâtres plus ou moins apparentes, face ventrale jaune d'or ou orangée maculée de grandes taches noires plus ou moins accolées (très variables), doigts et orteils annelés de noir et de jaune. La partie latérale de la tête et les flancs sont piquetés de blanc.</li> <li>- En période nuptiale (printemps) : cloaque du mâle bien développé de même que la crête dorso-caudale brune et fortement dentée ; cette crête présente une indentation à la base de la queue.</li> <li>- En phase terrestre (été) : peau foncée (face dorsale parfois presque noire) et humide.</li> <li>- Dimorphisme sexuel : les femelles se distinguent des mâles par l'absence de crête dorsale développée. Leur taille est généralement voisine de celle du mâle ou légèrement inférieure.</li> </ul>	<p>Les jeunes et les adultes de Triton crêté hibernent d'octobre à mars dans des galeries du sol, sous des pierres ou des souches. Durant cette période, ils sont en vie ralentie et ne se nourrissent pas. L'estivation a lieu sous les pierres en période de sécheresse et on peut observer des concentrations d'individus mâles et femelles dans des zones un peu plus humides. Alors que les larves de Triton crêté sont aquatiques, les adultes mènent principalement une vie terrestre. Leur phase aquatique est limitée à 3-4 mois dans l'année, au moment de la reproduction ; ils peuvent rester dans l'eau jusqu'au début de l'été. La reproduction se déroule dans l'eau, au printemps. Les tritons crêtés adultes reviennent pondre dans leur mare de naissance ou dans des milieux proches de quelques centaines de mètres.</p> <p>Le Triton crêté est une espèce diurne au stade larvaire, mais il devient nocturne après la métamorphose. En période de reproduction, les adultes passent la journée le plus souvent en eau profonde, cachés parmi les plantes aquatiques. La nuit, ils se déplacent lentement au fond de l'eau, dans des zones peu profondes. S'ils se sentent menacés, ils gagnent des profondeurs plus importantes. En dehors de cette période, les individus se rapprochent des berges de plans d'eau, le soir et durant la nuit.</p> <p>De manière générale, les larves et les adultes se nourrissent de larves diverses, de copépodes, larves d'insectes, vers, petits mollusques, auxquels peuvent s'ajouter des têtards de grenouille ou de tritons.</p>



## Répartition de l'espèce en Europe

L'aire de répartition du Triton crêté couvre une grande partie de l'Europe s'étendant de la Grande-Bretagne aux pentes orientales des monts de l'Oural au nord-est l'Oural, et atteint la Scandinavie (jusqu'à environ 67°N) au nord. Au sud, elle descend jusqu'aux Alpes d'une part et au sud-ouest de la Roumanie d'autre part. D'est en ouest, elle est connue du centre de la Russie jusqu'à la France.

■ données antérieures uniquement  
■ <--[2011]-->  
□ aucune donnée antérieure



## Répartition de l'espèce en France

En France, le Triton crêté est plus fréquent en plaine, mais on le rencontre dans une large gamme altitudinale : environ du niveau de la mer jusqu'à un peu plus de 1 000 m. Il est présent dans la moitié nord du pays. En dehors d'une expansion dans le Massif central, l'espèce ne dépasse guère une ligne La Rochelle-Grenoble. Cette limite semble déterminée par les conditions climatiques et par la compétition avec le Triton marbré.

## Présence de l'espèce en Picardie

Le Triton crêté est présent dans les trois départements. Dans l'Oise, on le retrouve dans certains grands massifs forestiers (forêt de Compiègne) et dans le pays de Bray. Dans l'Aisne, il est présent, dans le sud et dans le nord (Thiérasche). Dans la Somme, il est localisé sur certains secteurs du littoral.

## Présence de l'espèce sur les sites Natura 2000 picards

N° du site	Dpt	Nom du site
FR2200399	02	COTEAUX CALCAIRES DU TARDENOIS ET DU VALOIS
FR2200401	02	DOMAINE DE VERDILLY

## Habitats & éléments d'écologie appliqués à la Picardie

Le Triton crêté est plutôt une espèce de paysages ouverts et plats. On le trouve principalement dans des zones bocagères avec prairies et plus occasionnellement dans des carrières abandonnées, des zones marécageuses, des mares dunaires. Il est également connu en milieu forestier. Il y fréquente des biotopes aquatiques de nature variée : mares, mares abreuvoirs, sources, fontaines, fossés, bordures d'étangs voire de petits lacs, ornières.



Les mares demeurent toutefois son habitat de prédilection. Celles-ci sont généralement vastes (l'espèce s'accommodant mal de petites surfaces d'eau), relativement profondes (de l'ordre de 0,5-1m), pourvues d'une abondante végétation et bien ensoleillées. Il est important qu'elles présentent, au moins sur une partie de leur pourtour, des berges en pente douce, de manière à permettre les déplacements du triton. Des observations ont montré qu'il était capable de coloniser des milieux



récents relativement pauvres en végétation ; c'est le cas de mares créées sur un substrat sableux dans des dunes du département du Nord.

Le Triton crêté occupe généralement des eaux stagnantes (ou très faiblement courantes) oligotrophes ou oligo-mésotrophes, riches en sels minéraux et en plancton.

Les différentes mesures types à mettre en place pour une meilleure conservation de l'espèce et/ou de ses habitats seront traitées dans une fiche à part entière.