



Murin de Bechstein	<i>Myotis bechsteini</i>			
Mammifères	Chiroptères	Vespertilionidés		
Code Natura 2000	1323			
Protection	Nationale			
Directive « Habitats Faune-Flore »	Annexe II et IV			
			Photo : Ecothème – F. Spinelli	Photo : Ecosphère - S. Bonifait

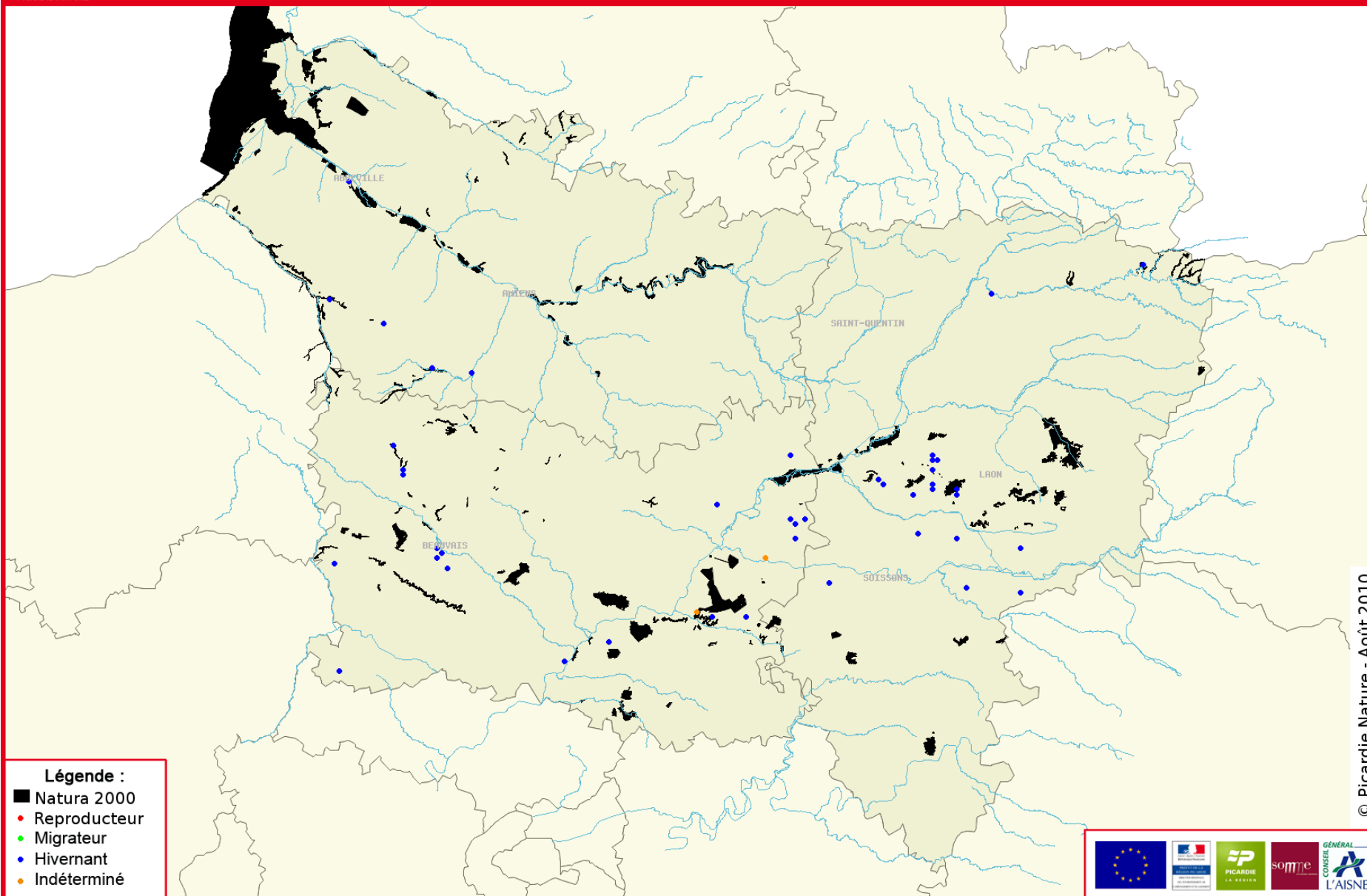
Echelle biogéographique		France	Picardie						
Etat de conservation		Etat de conservation	Indice de rareté	Degré de menace	Niveau de connaissance	Nature du manque d'information	Répartition régionale / répartition biogéographique	Etat de conservation à l'échelle régionale	Priorité de conservation
Atlantique	Continental	-	Très rare	En Danger Critique En Danger Vulnérable Quasi menacé	Moyennement satisfaisant	Sous prospection manque d'information en période de parturition notamment	Partie nord de son aire de répartition	Mauvais	Fortement prioritaire
Inconnu	Inconnu								

DESCRIPTION DE L'ESPECE	BIOLOGIE
<ul style="list-style-type: none"> - Le Murin de Bechstein est un chiroptère de taille moyenne. - Tête + corps : 4,5-5,5 cm ; envergure : 25-30 cm ; poids : 7-12 g. - Oreilles caractéristiques : très longues et assez larges, non soudées à la base, dépassant largement le museau sur un animal au repos. - Pelage relativement long, brun clair à brun roussâtre sur le dos, blanc sur le ventre, museau rose. - Cas d'albinisme partiel (pointe des ailes blanches) 	<p>La parade et le rut se déroulent d'octobre à novembre et au printemps. L'accouplement est observé en hibernation. La mise bas est observée de fin juin à début juillet. Les colonies sont composées de 10 à 40 femelles changeant régulièrement de gîtes diurnes. À cette époque, les mâles sont généralement solitaires. Il entre en hibernation vers les mois de septembre octobre et en sort vers avril, en fonction des conditions climatiques locales. Le Murin de Bechstein semble relativement sédentaire (déplacement maximal connu : 35 km). Il s'accroche, généralement isolé, aussi bien à découvert au plafond que profondément dans des fissures des parois des grottes, carrières ou anciennes mines. -Il sort à la nuit tombée, le vol est lent, papillonnant, très manœuvrable et généralement à faible hauteur (30 cm à 5 m). L'espèce paraît très agile dans les espaces restreints et se déplace aisément dans des milieux encombrés. Son régime alimentaire est constitué par un large spectre d'arthropodes, essentiellement forestiers.</p>



Murin de Bechstein

PICARDIE NATURE



© Picardie Nature - Août 2010

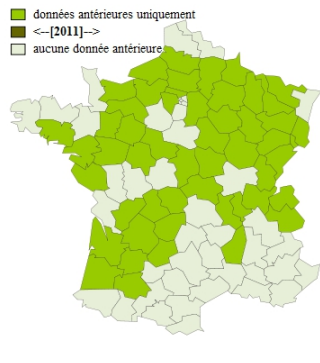
- Légende :**
- Natura 2000
 - Reproducteur
 - Migrateur
 - Hivernant
 - Indéterminé



Répartition de l'espèce en Europe

L'espèce semble bien présente, sans toutefois être nulle part abondante, en Allemagne, Autriche, France (excepté le sud), République Tchèque et Slovaquie. Les populations semblent, par contre, faibles ou cantonnées dans le sud de l'Angleterre, en déclin aux Pays-Bas, dans le sud de la Pologne. Il est très rare en Italie, Espagne, Hongrie, Roumanie, et pays balkaniques sans qu'une tendance évolutive ne soit connue.

Répartition de l'espèce en France



Le Murin de Bechstein est observé majoritairement en période hivernale avec en moyenne de 1 à 5 individus par site dans un grand nombre de sites. Les régions Bretagne et Pays de la Loire hébergent des populations plus importantes. En période estivale, les connaissances sont encore plus faibles et partielles. Dans beaucoup de régions, aucune colonie de mise bas n'est connue.

Répartition de l'espèce en Picardie

Espèce rare et localisée aux grands massifs forestiers. Sa répartition en période de parturition est mal connue du fait de son écologie cavicole et de l'absence de prospections ciblées (radiotracking).

Présence de l'espèce sur les sites Natura 2000 picards

N° ZSC	Dpt	Nom du site
FR2200362	60, 80	RESEAU DE COTEAUX ET VALLEE DU BASSIN DE LA SELLE
FR2200363	60, 80	VALLEE DE LA BRESLE
FR2200376	60	CAVITE DE LARRIS MILLET A SAINT-MARTIN-LE-NOEUD
FR2200377	60	MASSIF FORESTIER DE HEZ FROIDMONT ET MONT CESAR
FR2200382	60	MASSIF FORESTIER DE COMPIEGNE
FR2200383	02, 60	PRAIRIES ALLUVIALES DE L'OISE DE LA FERRE A SEMPIGNY
FR2200392	02	MASSIF FORESTIER DE SAINT-GOBAIN
FR2200566	02, 60	COTEAUX DE LA VALLEE DE L'AUTOMNE

Habitats & éléments d'écologie appliqués à la Picardie



Le Murin de Bechstein marque une préférence pour les forêts de feuillus âgées à sous-bois dense et avec la présence de ruisseaux, mares ou étangs dans lesquelles il exploite l'ensemble des proies disponibles sur ou au-dessus du feuillage. Cette espèce peut également exploiter la strate herbacée des milieux forestiers ouverts tels que les clairières, les parcelles en début de régénération et les allées forestières, voire les prairies à proximité des forêts. La présence de cavités, de fissures ou de trous est très importante, car elle lui permet non seulement de se reposer entre ses phases

de chasse mais également de lui assurer des gîtes de parturition et d'hivernation.

Le Murin de Bechstein hiberne préférentiellement dans les arbres. Il est rarement observé en milieux souterrains en période hivernale. Il est le plus souvent isolé, dans des fissures et interstices, dans des sites à température comprise entre 3°C et 12°C et ayant une hygrométrie supérieure à 98 %.

Les gîtes de parturition sont variés : les colonies occupent des arbres creux, plus rarement les bâtiments. Des individus isolés peuvent se rencontrer dans des falaises ou trous de rochers. Cette espèce utilise un réseau de gîtes diurnes situés à moins de 1 kilomètre les uns des autres. Ces changements de gîtes s'accompagnent d'une recombinaison des colonies.



Les différentes mesures types à mettre en place pour une meilleure conservation de l'espèce et/ou de ses habitats seront traitées dans une fiche à part entière.